



## სსიპ კოლეჯი მოდუსი

30/01/2025



MES 6 25 0000081249

### **"სსიპ კოლეჯი მოდუსის საგანგებო მართვის გეგმის დამტკიცების და საგანგებო შტაბის შექმნის შესახებ" სსიპ კოლეჯი მოდუსის დირექტორის 2022 წლის 24 მაისის N140 ბრძანებაში ცვლილების შეტანის შესახებ**

ზოგადი ადმინისტრაციული კოდექსის 51-ე, 52-ე, 53-ე, 63-ე მუხლების, საქართველოს განათლების, მეცნიერების, კულტურის და სპორტის მინისტრის 2019 წლის 6 მარტის N44/6 ბრძანებით დამტკიცებული საჯარო სამართლის იურიდიული პირის კოლეჯის „მოდუსი“ წესდების მე-5 მუხლის „თ“ პუნქტის საფუძველზე,

#### **ვბრძანებ**

1. შევიდეს ცვლილება "სსიპ კოლეჯი მოდუსის საგანგებო მართვის გეგმის დამტკიცების და საგანგებო შტაბის შექმნის შესახებ" სსიპ კოლეჯი მოდუსის დირექტორის 2022 წლის 24 მაისის N140 ბრძანების პირველი პუნქტით დამტკიცებულ სსიპ კოლეჯი მოდუსის საგანგებო მართვის გეგმაში და ჩამოყალიბდეს ამ ბრძანების დანართის შესაბამისად;
2. შევიდეს ცვლილება "სსიპ კოლეჯი მოდუსის საგანგებო მართვის გეგმის დამტკიცების და საგანგებო შტაბის შექმნის შესახებ" სსიპ კოლეჯი მოდუსის დირექტორის 2022 წლის 24 მაისის N140 ბრძანების მეორე პუნქტით შექმნილ საგანგებო შტაბში და განისაზღვროს შემდეგი შემადგენლობით:
  - საგანგებო შტაბის უფროსი - ნინო ქავთარაძე სსიპ კოლეჯი დირექტორის მ.შ.;
  - საგანგებო შტაბის უფროსის მოადგილე ევაკუაციის საკითხებში - ნათია-წეწიაძე მაჭარაშვილი უსაფრთხოების უფროსი;
  - საგანგებო შტაბის უფროსის მოადგილე კავშირგაბმულობისა და შეტყობინების საკითხებში - დავითი მარანელი IT სპეციალისტი;
  - საგანგებო შტაბის წევრი - ბადრი მიშველაძე (სახანძრო უსაფრთხოებაზე პასუხისმგებელი პირი) უსაფრთხოების ცვლის უფროსი;
  - საგანგებო შტაბის წევრი - ქეთევან გიორგაძე მატერიალურ-ტექნიკური უზრუნველყოფის და საწყობის მენეჯერი;
  - საგანგებო შტაბის წევრი - დავით ხაჩიძე, ლოჯისტიკის მენეჯერი;
3. დაევალოს IT სპეციალისტს დავით მარანელს ბრძანების გამოქვეყნება კოლეჯის ელექტრონული ვებ-გვერდის საშუალებით;
4. დაევალოს ადამიანური რესურსების მართვის და საქმისწარმოების მენეჯერს ანა კაპანაძეს ბრძანება გადაუგზავნოს ხარისხის მართვის მენეჯერსა და IT სპეციალისტს;
5. ბრძანება ძალაშია გამოქვეყნებისთანავე;
6. ბრძანება შეიძლება გასაჩივრდეს გამოქვეყნებიდან ერთი თვის ვადაში რუსთავის საქალაქო სასამართლოში (მის: რუსთავი, ბოსტანქალაქის ქ. 6).

საქართველოს განათლების, მეცნიერებისა და

ახალგაზრდობის სამინისტრო  
პროფესიული საგანმანათლებლო დაწესებულებები  
სსიპ კოლეჯი "მოდუსი"  
დირექტორის მოვალეობის შემსრულებელი  
ქავთარაძე ნინო

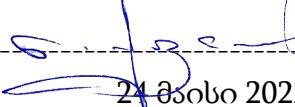


„გამტკიცებ“

„შეთანხმებულია“

სსიპ კოლეჯ მოდუსის დირექტორი  
ნინო ქავთარაძე

შსს სსდ – საგანგებო სიტუაციების მართვის  
სამსახურის უფროსი

-----  
  
24 მაისი 2022 წ.

-----  
\-----~----- 2022 წ.

## სსიპ კოლეჯ მოდუსი რუსთავის საგანგებო მართვის გეგმა

შემუშავებულია სსიპ კოლეჯ მოდუსის საგანგებო შტაბის წევრების მიერ და

დამტკიცებულია: სსიპ კოლეჯ მოდუსის დირექტორის ნინო ქავთარაძის მიერ, ქალაქი რუსთავი

2022 წლის „16 მაისის # 125 ბრძანებით (იხ.დანართი 1), საქართველოს მთავრობის 2015 წლის 24 სექტემბრის #508 დადგენილებით დამტკიცებული „სამოქალაქო უსაფრთხოების ეროვნული გეგმის“ შესაბამისად.

2022 წელი

საგანგებო მართვის გეგმა  
I თავი

1. შესავალი

სსიპ კოლეჯ მოდუსის საგანგებო მართვის გეგმა (შემდგომში - გეგმა) შემუშავებულია საქართველოს მთავრობის 2015 წლის 24 სექტემბრის №508 დადგენილებით დამტკიცებული „სამოქალაქო უსაფრთხოების ეროვნული გეგმის“ მე-5 მუხლის შესაბამისად და წარმოადგენს სამოქალაქო უსაფრთხოების სფეროში სსიპ კოლეჯ მოდუსის საქმიანობის საფუძველს. იგი უზრუნველყოფს, საობიექტო დონეზე, შესაძლო საგანგებო სიტუაციაზე მზადყოფნის, პრევენციის, რეაგირებისა და აღდგენითი ღონისძიებების ჩატარებას.

გეგმა განსაზღვრავს შესაძლო საგანგებო სიტუაციების შედეგების თავიდან აცილების ან შემცირების ღონისძიებების მოცულობას, ვადებს, ორგანიზებისა და განხორციელების წესს.

1.1 სახელმძღვანელო საკანონმდებლო აქტების ჩამონათვალი

სსიპ კოლეჯი მოდუსი მოქმედებს დანართი #2 -ში წარმოდგენილი, ნორმატიული აქტების შესაბამისად. ამავე დროს, იგი უფლებას იტოვებს, არსებული კანონმდებლობის ფარგლებში, გეგმის ეფექტურად განხორციელების მიზნით დადოს ორმხრივი და მრავალმხრივი ხელშეკრულებები სხვა სახელმწიფო და არასამთავრობო ორგანიზაციებთან.

1.2 გეგმის მიზანი

გეგმის მიზანია:

- ბუნებრივი და ტექნოგენური ხასიათის საგანგებო სიტუაციებისაგან სსიპ კოლეჯი მოდუსის თანამშრომელთა და სტუდენტთა დაცვის საერთო ორგანიზაციულ-სამართლებრივი ღონისძიებების წარმართვა.

- საობიექტო დონეზე საგანგებო სიტუაციების მიტიგაციის, მათზე მზადყოფნის, ხოლო მათი განვითარების შემთხვევაში, რეაგირებისა და აღდგენის ღონისძიებების შემუშავება და ორგანიზება.

- საგანგებო სიტუაციების მართვის პროცესის ეფექტურად განხორციელების მიზნით, კოლეჯის შესაძლებლობისა და ვალდებულების ფარგლებში, სამოქალაქო უსაფრთხოების ეროვნული გეგმის მხარდაჭერა.

- შესაძლო საგანგებო სიტუაციის პრევენციისა და ლიკვიდაციისათვის საობიექტო დონეზე რესურსების განსაზღვრა.

### 1.3 სსიპ კოლეჯი მოდუსის (რუსთავი) განთავსების ტერიტორიის, შენობის აღწერა და ზოგადი მონაცემები

1.3.1 საგანგებო მართვის გეგმის ამოქმედებაზე და მასზე ოპერატიულ წვდომაზე პასუხისმგებელია: ნინო ქავთარაძე სსიპ კოლეჯი მოდუსის დირექტორი ტელ: 577649740

1.3.2 თანამშრომლების და მომსახურე პერსონალის რაოდენობა: 91, პროფესიული სტუდენტები -240;

#### 1.3.3. შენობების ტიპი და მისი არქიტექტურულ-კონსტრუქციული აღწერა.

სსიპ კოლეჯი მოდუსი(რუსთავი) ძირითადი შენობის მისამართი: სსიპ კოლეჯი მოდუსი(რუსთავი) მისამართია საქართველო, ქ. რუსთავი, შარტავას გამზ. N4 სსიპ კოლეჯი მოდუსი(რუსთავი) შენობები აშენებულია 1975 წელს და მათი დანიშნულებაა საგანმანათლებლო საქმიანობის განხორციელება. მიწის ნაკვეთი რომელზედაც არის ხსენებული სსიპ კოლეჯი მოდუსი (რუსთავი) ხასიათდება სწორი რელიეფით, რომელიც მცირე ბალახოვანი საფარით არის დაფარული და ალაგ-ალაგ გვხვდება რამდენიმე ბუჩქოვანი და წიწვოვანი მცენარეები. ტერიტორიაზე განთავსებულია სამი მოქმედი შენობა, რომელთაგან ერთი ოთხ სართულიანია და თანამედროვე არქიტექტურული ფორმებით ხასიათდება, ასევე მთავარი ფასადის დიდი ნაწილი უკავია თანამედროვე ვიტრაჟს. დანარჩენი ფასადებიც ალუკა-ბონდის სისტემის პანელებით არის მოპირკეთებული და ფართე ვიტრაჟებია განთავსებული, რომელთა საშუალებით მიიღწევა გარე და შიდა სივრცეების მაქსიმალური კავშირი და კარგი განათება. შენობაში განთავსებულია 1 ლიფტი რომელიც მთლიანად ადაპტირებულია შ.შ.მ. პირთათვის. შენობა აღჭურვილია გათბობა-გაგრილებისა და ვენტილაციის ცენტრალური სისტემით, რომელიც უზრუნველყოფს წლის ნებისმიერ დროს სწავლისთვის საჭირო კლიმატის შექმნას, გარდა სასწავლო კორპუსისა, სასწავლებლის ეზოში განთავსებულია საამქროები სადაც მიმდინარეობს პრაქტიკული სწავლება რომელიც ასევე აღჭურვილია გათბობა-გაგრილებისა და ვენტილაციის ცენტრალური სისტემით, რომელიც უზრუნველყოფს წლის ნებისმიერ დროს სწავლისთვის საჭირო კლიმატის შექმნას უახლესი ტექნოლოგიით დამზადებული. ეზოში მოწყობილია გამწვანების გაზონები, სკვერი თავისი მოსასვენებელი სკამებით, მოასფალტებული გზები და ავტოსადგომი. შენობები ახალ რეაბილიტირებულია საერთაშორისო სტანდარტების მიხედვით. გარდა აღნიშნული შენობებისა კოლეჯს გააჩნია სასაწყობე შენობა-ნაგებობა, რომლის ნაწილი არის უმოქმედო და იზოლირებული მეორე ნახევრისგან, შენობა ამორტიზირებულია ჩამოწერილია და ექვემდებარება დემონტაჟს. ასევე ტერიტორიაზე განთავსებულია საქვაბე ნაგებობა რომელიც აღჭურვილია სახანძრო უსაფრთხოების სისტემით. ტერიტორიაზე ამჟამად მიმდინარეობს დამატებითი თეორიული სწავლების შენობის მშენებლობა, რომელიც იზოლირებულია დანარჩენი ტერიტორიისგან სამშენებლო კანონმდებლობის ნორმების დაცვით.

შენობის ტექნიკურ-ეკონომიკური მონაცემები: 1. მიწის ნაკვეთის საკადასტრო კოდი 02.03.04.686 2. მიწის ნაკვეთის ფართი 25000 კვ.მ 3. შენობების საერთო ფართი 4434.54 კვ.მ  
**მიმდებარე ტერიტორიის აღწერა:** შენობებს ჩრდილოეთის მხრიდან ესაზღვრება მოასფალტებული შარტავას გამზირი, დასავლეთიდან რუსთავის N3 პროფესიულ-ტექნიკური სასწავლებლის ყოფილი საერთო საცხოვრებლები, აღმოსავლეთით კი აგს და ავტოტექნომსახურეობის ობიექტები და სამხრეთით საცხოვრებელი კორპუსები. გარშემო ტერიტორია დასახლებელია. კოლეჯის ტერიტორია შემოფარგლულია მასიური ღობით. კოლეჯი არ იმყოფება ინდუსტრიულ ზონაში.

#### 1.4 საგანგებო შტაბი და მისი ფუნქციონალური მოვალეობები

სსიპ კოლეჯ მოდუსში (რუსთავი) ფუნქციონირებს საგანგებო შტაბი, რომელიც წარმოადგენს საგანგებო სიტუაციების პრევენციის, მათზე მზადყოფნის, რეაგირებისა და აღდგენითი სამუშაოების მაკოორდინირებელ და გადაწყვეტილების მიმღებ ორგანოს. საგანგებო შტაბის უფროსი არის **დირექტორი ნინო ქავთარაძე** სსიპ კოლეჯ მოდუსის (რუსთავი) დირექტორი ხოლო მის მოადგილე - საგანგებო სიტუაციებთან დაკავშირებული ამოცანების გადასაწყვეტად სპეციალურად უფლებამოსილი პირი **უსაფრთხოების სამსახურის უფროსი ნათია წეწიაიძე-მაჭარაშვილი**, რომელიც დანიშნულია ობიექტის ხელმძღვანლის მიერ და გეგმის შესაბამისად კოორდინაციას უწევს რეაგირების ძალებსა და საშუალებებს, მუდმივად უკავშირდება შსს საგანგებო სიტუაციების მართვის სააგენტოს ოპერატიულ მორიგეს და არსებული სიტუაციის შესახებ ამზადებს წერილობით მოხსენებებს.

#### საგანგებო შტაბი ახორციელებს:

- სამოქალაქო უსაფრთხოების სფეროში შიდასაობიექტო ნორმატიული აქტების შემუშავებას;
- ოპერატიულ დონეზე ურთიერთთანამშრომლობს საგანგებო სიტუაციების მართვის ადგილობრივ ოპერატიულ ცენტრთან;
- სსიპ კოლეჯ მოდუსი (რუსთავი) რეაგირების ძალების ხელმძღვანელებისათვის მითითებების მიწოდებას და მათ კოორდინირებას;
- მხარდამჭერი ორგანიზაციების ტექნიკურ ექსპერტებთან თანამშრომლობას;
- მოკვლევებისა და მონიტორინგის შედეგების მონაცემთა ბაზის წარმოებას;
- ფინანსური და მატერიალური რესურსების რეზერვების შექმნის ორგანიზებას.

#### საგანგებო შტაბის წევრების ფუნქციონალური მოვალეობები

#	საგანგებო შტაბის წევრის პოზიცია	ყოველდღიური საქმიანობის რეჟიმში თანამდებობა, რომელთანაც შეთავსებულია	საგანგებო შტაბის წევრის საკურატორო ფუნქციის აღწერის დანართი
---	---------------------------------	--	---

		საგანგებო შტაბის წევრის პოზიცია	
1	საგანგებო შტაბის უფროსი	სსიპ კოლეჯი მოდუსი დირექტორი ნინო ქავთარაძე 577649740	დანართი № 3 პუნქტი №1
2	საგანგებო შტაბის უფროსის მოადგილე ევაკუაციის საკითხებში	სსიპ კოლეჯი მოდუსი უსაფრთხოების უფროსი ნათია წეწიაიძე-მაჭარაშვილი 555951233	დანართი № 3 პუნქტი №2
3	საგანგებო შტაბის უფროსის მოადგილე-კავშირგაბმულობისა და შეტყობინების ხაზით	სსიპ კოლეჯი მოდუსის IT სპეციალისტი დავითი მარანელი 599214599	დანართი № 3 პუნქტი №3
4	საგანგებო შტაბის წევრი	სსიპ კოლეჯი მოდუსი უსაფრთხოების ცვლის უფროსი (სახანძრო უსაფრთხოებაზე პასუხისმგებელი პირი) ბადრი მიშველაძე 577258816	დანართი № 3 პუნქტი №4
5	საგანგებო შტაბის წევრი	ლოჯისტიკის სპეციალისტი დავით ხაჩიძე 577023917	დანართი №3 პუნქტი №5
6	საგანგებო შტაბის წევრი	მატერიალურ ტექნიკური უზრუნველყოფის და საწყობის მენეჯერი ქეთევან გიორგაძე 599792303	დანართი №3 პუნქტი N6

### 1.5 არსებული ადრეული გაფრთხილების სისტემის აღწერა.

ადრეული გაფრთხილების სისტემას წერმოადგენს პროფესიული სტუდენტების და თანამშრომლების შეტყობინება ელექტრო და ტექნიკური ზარის გამოყენებით, რომელიც კოლეჯს გააჩნია სასწავლო პროცესის წარმართვისთვის განუწყვეტლად 3-4 წუთის განმავლობაში. ამასთან, შტაბის წევრების შეტყობინება ხდება მობილური ტელეფონის საშუალებით (საგანგებო შტაბის წევრების შეტყობინების სქემა დანართი №4).

1.6 სახანძრო-სამაშველო ტექნიკა-აღჭურვილობა და ინდივიდუალური დაცვის საშუალებები (მოცემულია დანართი N6-ში).

## II თავი

საფრთხეების და რისკების შეფასება და აღწერა.

საფრთხეებისა და რისკების შეფასება განხორციელდა საქართველოს ოკუპირებული ტერიტორიებიდან დევნილთა, შრომის, ჯანმრთელობისა და სოციალური დაცვის მინისტრის 2020 წლის 30 იანვრის ბრძანება №01-15/ნ „სამუშაო სივრცეში რისკის შეფასების წესის შესაბამისად;

2.1.1 მოსალოდნელი საფრთხეების ზოგადი აღწერა:

ა) ქვეყნის (ადგილის) სეისმური, გეოლოგიური, ჰიდროლოგიური, მეტეოროლოგიური, გეოპოლიტიკური, სოციალურ-ეკონომიკური და კლიმატურ-ეკოლოგიური ზოგადი დახასიათების საფუძველზე არსებობს შემდეგი სახის საფრთხეები: **მიწისძვრა, ძლიერი სეტყვა ქარიშხლით, ხანძარი.**

სსიპ კოლეჯ მოდუსი რუსთავის შენობა არის ახალი რეაბილიტირებული და ინფრასტრუქტურული თვალსაზრისით გამართულია მაღალ დონეზე, ასევე აღჭურვილისა უახლესი სახანძრო უსაფრთხოების შიდა წყალმომარაგების სისტემით. დაცულია ელექტრო უსაფრთხოების სტანდარტები და მოთხოვნები. მინიმუმამდეა დაყვანილი რისკებისა და საფრთხეების წარმოქმნის ალბათობა, თუმცა მოსალოდნელ საფრთხეებს წარმოადგენს: მიწისძვრა და ძლიერი სეტყვა ქარიშხლით. როგორც რისკების შეფასებით იქნა დადგენილი ადრეულ წლებში ადგილი ჰქონდა ძლიერ მიწისძვრას, რომელსაც მოჰყვა ნგრევა და ადამიანების დაშავება. მიწისძვრა დამახასიათებელია 5-8 ბალის ოდენობით, რაც საფრთხეა და შესაძლებელია განმეორდეს და მისი პრევენციისთვის ტარდება პროფესიული სტუდენტების და თანამშრომლების ინფორმირება სხვადასხვა შეხვედრების ორგანიზებით.

2.1.2 რისკის შეფასების დრო: 19.04.2022

2.1.3 რისკის შეფასების მეთოდოლოგია: - სტატისტიკურ-ალბათური, რომელიც ეფუძნება ისტორიულ ანალიზის და ზოგადად რისკის ხარისხობრივ შეფასებას. რისკის შემცირების ჯგუფის მიერ 10-10 ქულიანი სისტემებით შეფასებული იქნა კოლეჯის განთავსების ტერიტორიაზე მომხდარი ბუნებრივი მოვლენები და შეფასებისას გათვალისწინებული იქნა ამ მოვლენების მოხდენის ალბათობები და ზეგავლენა.

2.1.4 რისკის შეფასების შედეგები:

რისკის შეფასების ღონისძიების შედეგად არსებული საფრთხეებიდან გამოვლინდა შემდეგი რისკები:

#	საფრთხე	ალბათობა	ზეგავლენა	რისკის მახასიათებელი ქულა
1	მიწისძვრა	6	7	#2 - 42
2	ძლიერი სეტყვა ქარიშხლით	5	6	#3 - 30
3	ხანძარი	2	2	#1 - 4



**რისკი #1 აღწერა:** ქალაქი რუსთავი აქტიურია სეისმურობის მხრივ, რაც არ გამორიცხავს მიწისძვრის წარმოქმნის შესაძლებლობას, რომელმაც შეიძლება გამოიწვიოს შენობის ნგრევა, ხანძრების წარმოქმნა, კომუნალურ ენერგეტიკული ქსელის მწყობრიდან გამოყვანა. დარღვეულ იქნეს კავშირგაბმულობისა და შეტყობინების სისტემა. მიწისძვრა დამახასიათებელია 5-8 ბალის ოდენობით, რაც საფრთხეა და შესაძლებელია განმეორდეს.

**რისკი #2 აღწერა:** ქ. რუსთავის ტერიტორიაზე მოსალოდნელია ძლიერი სეტყვა ქარიშხალით, განსაკუთრებით გაზაფხულზე. მიუხედავად იმისა რომ კოლეჯის შენობა აშენებულია უახლესი სტანდარტებით და საკანონმდებლო მოთხოვნების სრული დაცვით, ბუნებრივი მოვლენებით გამოწვეული რისკები და საფრთხეების გამორიცხვა შეუძლებელია.

**რისკი #3 აღწერა:** მინიმუმამდეა ხანძრის წარმოქმნის ალბათობა, გამომდინარე იქიდან, რომ შენობა გამართულია სახანძრო უსაფრთხოების სისტემით და კოლეჯში დანერგილია სახანძრო უსაფრთხოების მოთხოვნების და რეგულაციების აღსრულების კონტროლის მექანიზმი, თუმცა ხანძრის გაჩენის საფრთხის გამორიცხვა დაუშვებელია.

## 2.2 საგანგებო სიტუაციის განვითარების სცენარის აღწერა:

გამოვლენილი რისკების საფუძველზე შემუშავდა ობიექტზე ან/და მის მიმდებარე ტერიტორიაზე საგანგებო სიტუაციების სავარაუდო განვითარების შემდეგი სცენარები:

**სცენარი #1 რისკის მიხედვით:** მიწისძვრამ შეიძლება გამოიწვიოს ობიექტზე არსებული შენობა-ნაგებობების ნგრევა, კომუნალურ, ენერგეტიკული ქსელის მწყობრიდან გამოსვლა კავშირგაბმულობის და კომუნიკაციის სისტემის მოშლა. დიდი მიწისძვრის შემთხვევაში შესაძლებელია პერსონალის დაღუპვა და ხანძარიც.

**სცენარი #2 რისკის მიხედვით:** ძლიერმა სეტყვამ და ქარიშხალმა შესაძლებელია გამოიწვიოს უმართავი სიტუაცია. კერძოდ, საფრთხე ექმნება შენობის გაყვანილობებს, შესაძლებელია გადახადოს სახურავი, დააზიანოს ენერგო და გაზომომარაგების საშუალებები და მაგისტრალები.

**სცენარი #3 რისკის მიხედვით:** ხანძრის შემთხვევაში შესაძლოა მოხდეს აფეთქებები, გადაიწვას ელექტრო-სისტემა, ცეცხლი მოეკიდოს საწყობს, ლაბორატორიას, ასევე შენობის საოფისე და სასწავლო ნაწილს, ხანძრის შემთხვევაში შესაძლებელია ასევე ადამიანთა მსხვერპლიც.

### III თავი

#### გასატარებელი ღონისძიებების აღწერა საგანგებო სიტუაციების მართვის ფაზების მიხედვით.

პრევენციის უმთავრესი მიზანია საგანგებო სიტუაციებში სიცოცხლის, ჯანმრთელობის, ქონების და გარემოს დაცვის მიზნით პრევენციული ღონისძიებების ორგანიზება;

საგანგებო სიტუაციების პრევენციული ღონისძიებების ორგანიზება ხორციელდება საგანგებო მართვის გეგმების საფუძველზე, საგანგებო სიტუაციების განვითარების სავარაუდო სცენარების მიხედვით.

არსებული ნორმატიული რეგულაციების საფუძველზე, საგანგებო მართვის გეგმა ითვალისწინებს სპეციალურ მოქმედებებს შეზღუდული შესაძლებლობის მქონე პირთა დაცვის მიზნით, როგორებიც არის:

ა) შეზღუდული შესაძლებლობის მქონე პირთა იდენტიფიცირება და ინდივიდუალური საჭიროებების განსაზღვრა;

ბ) შეზღუდული შესაძლებლობის მქონე პირთა დაცვის მიზნით შენობის ადაპტირება (გასასვლელების, დროებითი თავშესაფრების, შენობიდან ევაკუირებული პირების უსაფრთხო განთავსების ადგილების მოწყობის თვალსაზრისით);

გ) შეზღუდული შესაძლებლობის მქონე პირთა ინდივიდუალური საჭიროებებიდან გამომდინარე, სხვა ზომების დაგეგმვა.

#### 3.1. ფაზა I. პრევენცია/მიტიგაცია:

##### 3.1.1 გასატარებელი ღონისძიებების აღწერილობა N 1 რისკის მიხედვით:

###### მიწისძვრა:

- მიწისძვრისას მოქმედებების ინსტრუქციის შემუშავება/კორექტირება/დახვეწა;
- შენობის კონსტრუქციისა და არსებული ფართობების ტექნიკური დათვალიერება - შემოწმება (რისკების შესამცირებლად აკადემიამ მოიწვია სპეციალისტები შენობის მდგრადობის დასადგენად (იხ. მდგრადობის დოკუმენტი);
- დაუმაგრებელი ავეჯის გამოვლენა და მათი ფიქსაცია.  
(ღონისძიებების დეტალური აღწერილობისთვის იხილეთ დანართი 7)

##### 3.1.2 გასატარებელი ღონისძიებების აღწერილობა N2 რისკის მიხედვით:

###### ქარიშხალი

- ძლიერი წვიმის და ქარიშხლის დროს მოქმედებების დროს ინსტრუქციის შემუშავება /კორექტირება/ დახვეწა;
- პერიოდულად ხორციელდება ელექტრო გაყვანილობების ტექნიკური რევიზია;
- ეზოს ტერიტორიაზე გამხმარი ხეების ან ტოტების მოჭრა.
- შენობაზე განთავსებული აბრების ან ბანერების რევიზია-გამაგრება.
- (ღონისძიებების დეტალური აღწერილობისთვის იხილეთ დანართი 7.1)

### 3.1.3 გასატარებელი ღონისძიებების აღწერილობა N3 რისკის მიხედვით:

#### ხანძარი:

- ხანძარსაწინააღმდეგო მოქმედებების ინსტრუქციის შემუშავება/კორექტირება/დახვეწა;
- სახანძრო უსაფრთხოებაზე გამოყოფილი ყავს პასუხისმგებელი პირი.
- შენობაში თვალსაჩინო ადგილას გამოკრულია საევაკუაციო გეგმები.
- ტექნიკური რეგულირების დოკუმენტის მოთხოვნათა შესაბამისად, შენობის სხვენის ხის კონსტრუქციები დამუშავებულია შესაბამისი ცეცხლმდეგობის ზღვარის მქონე სპეციალური ხანძარსაწინააღმდეგო ხსნარით.
- შენობის საევაკუაციო გზებზე დამონტაჟებულია ავარიული განათება დაწყობილია „საევაკუაციო გზის“ მიმართულების მანათობელი ნიშნები.
- შენობაში თვალსაჩინო ადგილას გამოკრულია ცხელი ხაზის 112 ნომერი.
- მე-2 სართულზე დამონტაჟებულია ცეცხლმაქრები (ვადების კონტროლით) გამოყენების ინსტრუქციით.
- თანამშრომლებს/სტუდენტებს პერიოდულად უტარდებათ სახანძრო უსაფრთხოების წესების სწავლება ხანძარსაწინააღმდეგო ინსტრუქტაჟის ჩატარების გზით.
- შენობაში მიმდინარეობს უწყვეტი ვიდეო მონიტორინგი
- ელექტრო-წერტილების, ელექტრო გამანაწილებელი-კარადების, ელექტრო-სადენების, ელექტრო ტექნიკის პერიოდული მონიტორინგი და გადამოწმება;
- ხანძარსაწინააღმდეგო საშუალებებისა (ცეცხლსაქრობის) და სისტემების (სახანძრო სიგნალიზაციისა და მაუწყებლობის სისტემის, გადამოწმება. (ღონისძიებების დეტალური აღწერილობისთვის იხილეთ დანართი 7.2)

### 3.2. ფაზა II: მზადყოფნა

სსიპ კოლეჯ მოდუსი რუსთავის საგანგებო შტაბი იხილავს პერსონალის უსაფრთხოების საკითხებს, მოიძიებს და აზუსტებს სათადარიგო სამოქმედო და დროებითი თავშესაფარისათვის უსაფრთხო ადგილებს, განაახლებს პერსონალის საევაკუაციო გეგმას და შეიმუშავებს ხელმძღვანელების არყოფნის შემთხვევაში მათი სხვა კადრებით ჩანაცვლების პროცედურებს.

მზადყოფნის უზრუნველყოფისა და საგანგებო სიტუაციაზე დროული და ეფექტური რეაგირებისათვის ორგანიზება უკეთდება თეორიულ სწავლებებსა და სიმულაციურ ვარჯიშებს.

მზადყოფნისა და რეაგირების პროცესებში უმნიშვნელოვანესი როლი ენიჭება ინფორმაციის მართვას. ამ მიზნით იქმნება და პერიოდულად განახლდება მზადყოფნისა და რეაგირების ღონისძიებების შესახებ მონაცემთა ბაზა. რის საფუძველზეც ორგანიზება უკეთდება საგანგებო მართვის გეგმების სრულყოფასა და განვითარებას.

ამასთან, შეზღუდული შესაძლებლობის მქონე პირთა დაცვის მიზნით, გეგმის მზადყოფნის ღონისძიებები ითვალისწინებს როგორც მათი მათი ინფორმირების, ისე სამოქალაქო უსაფრთხოების სფეროში ცნობიერების ამაღლებისათვის სწავლების უზრუნველყოფას მათთვის ხელმისაწვდომი ფორმით.

### **3.2.1 გასატარებელი ღონისძიებების აღწერილობა N1 რისკის მიხედვით:**

- თანამშრომლებისთვის და სტუდენტებისთვის ცნობიერების ასამაღლებლად ტრენინგების და სწავლებების პერიოდული დაგეგმვა მიწისძვრასთან დაკავშირებულ უსაფრთხოების საკითხებზე;
- საევაკუაციო იმიტირებული სწავლება;
- საევაკუაციო გეგმების შესაბამისობის გადახედვა;
- სამაშველო-სახანძრო, აღჭურვილობის ვარგისიანობის შეფასება და მათი სრულყოფა-განახლება;
- კავშირგაბმულობის საშუალებების ტექნიკური გადამოწმება.

(დეტალური ღონისძიებები იხილეთ დანართი 8-ში.)

შეზღუდული შესაძლებლობის მქონე პირთა დაცვის მიზნით, გეგმის მზადყოფნის ღონისძიებები ითვალისწინებს როგორც მათი ინფორმირების, ისე სამოქალაქო უსაფრთხოების სფეროში ცნობიერების ამაღლებისათვის სწავლების უზრუნველყოფას მათთვის ხელმისაწვდომი ფორმით.

### **3.2.2 გასატარებელი ღონისძიებების აღწერილობა N2 რისკის მიხედვით:**

- თანამშრომლების და სტუდენტების ცნობიერების ასამაღლებლად ტრენინგების და სწავლებების პერიოდული დაგეგმვა ძლიერი წვიმასთან და ქართან დაკავშირებულ უსაფრთხოების საკითხებზე;
  - ძლიერი წვიმისგან შენობის დატბორვის შემთხვევაში თანამშრომლების და სტუდენტების უსაფრთხო ადგილზე გაყვანის შესახებ ინსტრუქტაჟი.
  - ძლიერი წვიმის და ქარიშხლის დროს მოსალოდნელი შედეგების თავიდან აცილების შესაბამისი ღონისძიებების და სამუშაოების ჩატარება.
- (დეტალური ღონისძიებები იხილეთ დანართი 8.1-ში.)

### **3.2.3 გასატარებელი ღონისძიებების აღწერილობა N 3 რისკის მიხედვით:**

- შტაბის წევრებისათვის სათანადო (ევაკუაციის პროცედურები, ხანძართან ბრძოლის, პირველადი სამედიცინო დახმარების და სხვ.) ტრენინგების/ინსტრუქტაჟების ჩატარება.
- სახანძრო სისტემების ტექნიკური გამართულობის შემოწმება;

- სახანძრო სფეროში პერსონალისთვის ხანძრის ჩაქრობის იმიტირებული სწავლებების ჩატარება.

(დეტალური ღონისძიებები იხილეთ დანართი 8.2-ში.)

### 3.3. ფაზა III. რეაგირება:

3.3.1 შენობიდან ევაკუაციის გეგმა – წარმოადგენს გრაფიკულ ნაწილს, რომელიც გამოკრულია ყველა სართულზე თვალსაჩინო ადგილებზე (იხილეთ დანართი #5)

### 3.3.2 გასატარებელი ღონისძიებების აღწერილობა N1 რისკის მიხედვით:

**მიწისძვრა:** შენობის შიგნით სტუდენტები და თანამშრომლები განლაგდებიან უსაფრთხო ადგილებში, მიწისძვრის შემთხვევაში საგანგებო შტაბის უფროსი ევაკუაციის საკითხებში დაუყოვნებლივ აცნობებს ფაქტის შესახებ საგანგებო სიტუაციებს სამსახურს - 112-ს. შემდეგ აცნობებს მისი ჯგუფის წევრებს და კოორდინირებულად დაიწყება შენობიდან თანამშრომლებისა და სტუდენტების ევაკუაცია წინასწარ შემუშავებული საევაკუაციო გეგმის მიხედვით.

#### ასევე მოხდეს:

- პერსონალისა და სტუდენტების უსაფრთხო ევაკუაცია წინასწარ განსაზღვრულ უსაფრთხო ზონაში, საევაკუაციო გასასვლელების მიხედვით;
- პარალელურად მოხდება ნგრევის ან სხვა დაზიანებით გამოწვეული საევაკუაციო გასასვლელების გასუფთავება, რათა არ შეფერხდეს პროცესი;
- განხორციელდება სახიფათო ზონების იზოლირება.

(დეტალური ღონისძიებები იხილეთ დანართი 9)

### 3.3.3 გასატარებელი ღონისძიებების აღწერილობა N2 რისკის მიხედვით:

**ძლიერი წვიმა:** საგანგებო შტაბის უფროსი ევაკუაციის საკითხებში დაუყოვნებლივ აცნობებს ფაქტის შესახებ საგანგებო სიტუაციებს სამსახურს - 112-ს. შემდეგ აცნობებს მისი ჯგუფის წევრებს და შენობის დატბორვის შემთხვევაში კოორდინირებულად დაიწყება ევაკუაცია წინასწარ შემუშავებული საევაკუაციო გეგმის მიხედვით - მოხდება პერსონალისა და სტუდენტების შენობის ზედა სართულებზე აყვანა ან უსაფრთხო ევაკუაცია საევაკუაციო გასასვლელების მიხედვით წინასწარგანსაზღვრულ შემადღებულ უსაფრთხო ზონაში.

#### ასევე მოხდეს:

- ჩახერგილი საევაკუაციო გასასვლელების გასუფთავება, რათა არ შეფერხდეს პროცესი;
  - საჭიროების შემთხვევაში შენობაში ელექტრო-კვების, გაზომარაგების და წყლის მიწოდების შეწყვეტა;
  - დაზარალებული სტუდენტთა და თანამშრომელთა პირველადი სამედიცინო დახმარების აღმოჩენა;
- (დეტალური ღონისძიებები იხილეთ დანართი 9.1)

### 3.3.4 გასატარებელი ღონისძიებების აღწერილობა N3 რისკის მიხედვით:

**ხანძარი:** საგანგებო შტაბის უფროსი ევაკუაციის საკითხებში დაუყოვნებლივ აცნობებს ფაქტის შესახებ საგანგებო სიტუაციებს სამსახურს - 112. შემდეგ აცნობებს მისი ჯგუფის წევრებს და კოორდინირებულად დაიწყება შენობის ევაკუაცია წინასწარ შემუშავებული საევაკუაციო გეგმის მიხედვით - მოხდება პერსონალისა და პროფესიული სტუდენტების უსაფრთხო ევაკუაცია საევაკუაციო გასასვლელების მიხედვით წინასწარგანსაზღვრულ უსაფრთხო ზონაში.

#### ასევე მოხდეს:

- ნგრევის ან სხვა დაზიანებით გამოწვეული საევაკუაციო გასასვლელების გასუფთავება, რათა არ შეფერხდეს პროცესი.
- სათანადოდ გადამზადებული პერსონალის მიერ ხანძრის ლიკვიდაცია არსებული ხანძარსაწინააღმდეგო საშუალებების მოხმარებით;
- შენობაში ელ. კვების, გაზისა და წყლის მიწოდების შეწყვეტა;
- დაზარალებული სტუდენტებისთვის და თანამშრომლებისთვის პირველადი სამედიცინო დახმარების აღმოჩენა;
- სამაშველო სამსახურებთან ერთად კოორდინირებული მოქმედება.

(დეტალური ღონისძიებები იხილეთ დანართი 9.2)

### 3.4. ფაზა IV. აღდგენა:

#### 3.4.1 ჩასატარებელი ღონისძიებების აღწერა № 1 სცენარის მიხედვით:

**მიწისძვრა:** მიწისძვრის შედეგების მასშტაბიდან გამომდინარე უნდა მოხდეს:

- შენობის და ტერიტორიის ნამსხვრევებისგან დასუფთავება და გამოყოფილ ტერიტორიაზე შეგროვება;
- დაზიანებული ელექტროენერჯის, გაზის და წყლის მაგისტრალური კომუნიკაციების აღდგენა-შემოწმება;

- შენობის ვარგისიანობის შემოწმება შესაბამის კომპეტენტურ სამსახურებთან ერთად;
- დაზიანებული შენობის და ასევე სხვა ტიპის ზარალის აღრიცხვა/შეფასება.  
(დეტალური ღონისძიებები იხილეთ დანართი 10 ში)

### 3.4.2 ჩასატარებელი ღონისძიებების აღწერა № 2 სცენარის მიხედვით:

**ძლიერი წვიმა: მასშტაბიდან გამომდინარე უნდა მოხდეს:**

- შენობის და ტერიტორიის დასუფთავება;
- დაზიანებული ელექტროენერჯის, გაზის და წყლის მაგისტრალური კომუნიკაციების აღდგენა-შემოწმება;
- შენობის და მისი სახურავის ვარგისიანობის შემოწმება შესაბამის კომპეტენტურ სამსახურებთან ერთად;
- დაზიანებული შენობის და ასევე სხვა ტიპის ზარალის აღრიცხვა/შეფასება.  
(დეტალური ღონისძიებები იხილეთ დანართი 10.1-ში)

### 3.4.3 ჩასატარებელი ღონისძიებების აღწერა № 3 სცენარის მიხედვით:

**ხანძარი: ხანძრის მასშტაბიდან გამომდინარე უნდა მოხდეს:**

- მატერიალური ფასეულობების გამოტანა, დასუფთავება და გამოყოფილ ტერიტორიაზე შეგროვება;
- დაზიანებული ელექტროენერჯის, გაზის და წყლის მაგისტრალური კომუნიკაციების აღდგენა-შემოწმება;
- შენობის ვარგისიანობის შემოწმება შესაბამის კომპეტენტურ სამსახურებთან ერთად;
- დაზიანებული შენობის და ასევე სხვა ტიპის ზარალის აღრიცხვა/შეფასება.  
(დეტალური ღონისძიებები იხილეთ დანართი 10.2-ში)

#### IV თავი

გეგმის დანართები:

დანართის №	დანართის დასახელება
1	ბრძანება საგანგებო მართვის გეგმის დამტკიცების და საგანგებო შტაბის შექმნის შესახებ
2	სახელმძღვანელო საკანონმდებლო აქტების ჩამონათვალი
3	საგანგებო შტაბის წევრები, მათი საკურატორო საგანგებო დახმარების ფუნქციები და მათი ამოცანები
4	საგანგებო შტაბის წევრების შეტყობინების სქემა
5	შენობებიდან ევაკუაციის გეგმები
6	სახანძრო-სამაშველო აღჭურვილობის და ინდივიდუალური დაცვის საშუალებების ნუსხა
7	<b>ფაზა I</b> გასატარებელი ღონისძიებების აღწერილობა N 1 რისკის მიხედვით
8	<b>ფაზა I</b> გასატარებელი ღონისძიებების აღწერილობა N2 რისკის მიხედვით
9	<b>ფაზა I</b> გასატარებელი ღონისძიებების აღწერილობა N3 რისკის მიხედვით
10	<b>ფაზა II</b> გასატარებელი ღონისძიებების აღწერილობა N1 სცენარის მიხედვით
11	<b>ფაზა II</b> გასატარებელი ღონისძიებების აღწერილობა N2 რისკის მიხედვით
12	<b>ფაზა II</b> გასატარებელი ღონისძიებების აღწერილობა N3 რისკის მიხედვით
13	<b>ფაზა III</b> გასატარებელი ღონისძიებების აღწერილობა N1 რისკის მიხედვით
14	<b>ფაზა III</b> გასატარებელი ღონისძიებების აღწერილობა N2 რისკის მიხედვით
15	<b>ფაზა III</b> გასატარებელი ღონისძიებების აღწერილობა N3 რისკის მიხედვით
16	<b>ფაზა IV</b> ჩასატარებელი ღონისძიებების აღწერა № 1 სცენარის მიხედვით
17	<b>ფაზა IV</b> ჩასატარებელი ღონისძიებების აღწერა № 2 სცენარის მიხედვით
18	<b>ფაზა IV</b> ჩასატარებელი ღონისძიებების აღწერა № 3 სცენარის მიხედვით



## დანართი N 2

### სახელმძღვანელო საკანონმდებლო აქტების ჩამონათვალი

1. საქართველოს კანონი „სამოქალაქო უსაფრთხოების შესახებ“;
2. საქართველოს კანონი „საგანგებო მდგომარეობის შესახებ“ (17.10,1997წ.)
3. საქართველოს მთავრობის 2015 წლის 24 სექტემბრის #508 დადგენილება „სამოქალაქო უსაფრთხოების ეროვნული გეგმის დამტკიცების შესახებ“;
4. საქართველოს მთავრობის 2017 წლის 6 ოქტომბრის დადგენილება №452 „საგანგებო მართვის გეგმის მომზადების წესების შემუშავების შესახებ“
5. საქართველოს ოკუპირებული ტერიტორიებიდან დევნილთა, შრომის, ჯანმრთელობისა და სოციალური დაცვის მინისტრის 2020 წლის 30 იანვრის ბრძანება №01-15/ნ „სამუშაო სივრცეში რისკის შეფასების წესის დამტკიცების თაობაზე“;
6. საქართველოს მთავრობის 2015 წლის 23 ივლისის #370 დადგენილება „სახანძრო უსაფრთხოების წესებისა და პირობების შესახებ ტექნიკური რეგლამენტის დამტკიცების თაობაზე“;
7. საქართველოს კანონი “ეროვნული უსაფრთხოების პოლიტიკის დაგეგმვისა და კოორდინაციის წესის შესახებ”
8. „სამუშაო ადგილებზე ახალი კორონავირუსის (COVID-19) გავრცელების თავიდან აცილების მიზნით რეკომენდაციების დამტკიცების თაობაზე“ საქართველოს ოკუპირებული ტერიტორიებიდან დევნილთა, შრომის, ჯანმრთელობისა და სოციალური დაცვის მინისტრის 2020 წლის 29 მაისის №01-227/ო ბრძანება.
9. საქართველოს მთავრობის 2017 წლის 6 ოქტომბრის № 453 დადგენილება „საგანგებო სიტუაციის რისკის მართვის გეგმის მომზადების წესების შემუშავების შესახებ“;
10. საქართველოს მთავრობის 2017 წლის 11 იანვრის № 4 დადგენილება „საქართველოს კატასტროფის რისკის შემცირების 2017-2020 წლების ეროვნული სტრატეგიისა და მისი სამოქმედო გეგმის დამტკიცების შესახებ“;
11. საქართველოს მთავრობის 2018 წლის 27 ნოემბრის № 577 დადგენილება „სამოქალაქო უსაფრთხოების სფეროს მოხალისეთა წესდების დამტკიცების შესახებ“;
12. საქართველოს მთავრობის 2020 წლის 23 სექტემბრის № 590 დადგენილება „ინციდენტისა და საგანგებო სიტუაციის კლასიფიკაციის წესის დამტკიცების შესახებ“;
13. საქართველოს მთავრობის 2021 წლის 4 თებერვლის № 48 დადგენილება „მუნიციპალიტეტის უსაფრთხოების პასპორტის შემუშავების წესის დამტკიცების შესახებ“.
14. საქართველოს ოკუპირებული ტერიტორიებიდან დევნილთა, შრომის, ჯანმრთელობისა და სოციალური დაცვის მინისტრის 2020 წლის 30 იანვრის ბრძანება № 01-15/ნ „სამუშაო სივრცეში რისკის შეფასების წესის შესაბამისად“;

**საგანგებო შტაბის წევრები, მათი საკურატორო საგანგებო დახმარების ფუნქციები და მათი ამოცანები**

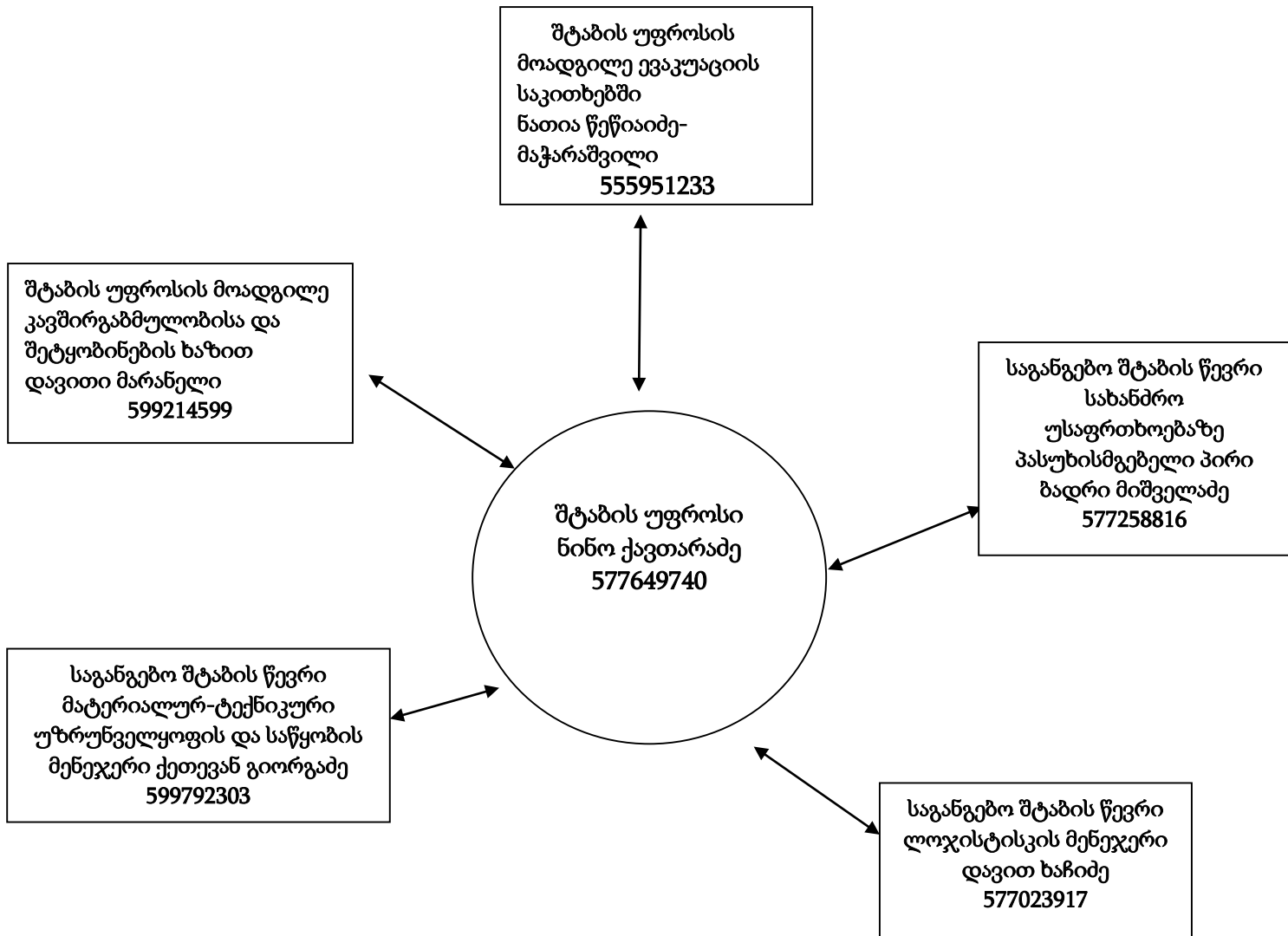
№	საგანგებო შტაბის წევრი (გვარი და სახელი) საკურატორო საგანგებო დახმარების ფუნქცია	ამოცანები (მოვალეობები)	საკონტაქტო ტელეფონი	შენიშვნა
1.	საგანგებო შტაბის უფროსი - ნინო ქავთარაძე	<ul style="list-style-type: none"> <li>- საგანგებო სიტუაციებზე მზადყოფნისა და რაგირების, ასევე საგანგებო მართვის გეგმის შედგენა და მისი ამოქმედება საგანგებო სიტუაციების დროს.</li> <li>- თანამშრომლებისთვის / პერსონალისათვის და სტუდენტებისთვის საშიშროების შესახებ შეტყობინება და შესაბამისი ქმედებების ორგანიზება.</li> <li>მართვის, კავშირგაბმულობისა და შეტყობინების ორგანიზება.</li> <li>- რეაგირების ფორმირებების ჩამოყალიბება, მათი აღჭურვა და მომზადება.</li> <li>- ფორმირებების ინდივიდუალური დაცვისა საჭირო აღჭურვილობით მომარაგება, მათი ექსპლუატაციისათვის მზადყოფნის უზრუნველყოფა, შენახვა და საჭიროების შემთხვევაში ორგანიზებული გაცემა.</li> <li>- თანამშრომლებისა და პერსონალის დადგენილი წესის მიხედვით ევაკუაცია უსაფრთხო ადგილებში.</li> <li>- საგანგებო სიტუაციების განვითარების შემთხვევაში სამაშველი და სხვა გადაუდებელი სამუშაოების ჩატარება.</li> <li>- საგანგებო მართვის გეგმით გათვალისწინებული საგანგებო სიტუაციების პრევენციული და მზადყოფნის ღონისძიებების ორგანიზება.</li> </ul>	577649740	
2.	საგანგებო შტაბის უფროსის მოადგილე ევაკუაციის საკითხებში - ნათია წეწიაიძე მაჭარაშვილი	<ul style="list-style-type: none"> <li>- ცენტრალური აპარატის თანამშრომელთა, მატერიალურ ფასეულობათა, დოკუმენტების, უნიკალური მოწყობილობების, აპარატურის და სხვათა ევაკუაციისათვის საჭირო ღონისძიებების შემუშავება;</li> <li>- კოლეჯის შენობაში (ცალ-ცალკე ყოველი სართულისათვის) და შენობის გარეთ თანამშრომელთა ევაკუაციის გეგმის შემუშავება;</li> <li>- ევაკურებულთა გადასაცვან ავტოტრანსპორტზე აღრიცხვიანობის ორგანიზება;</li> <li>- ევაკუირებულთა პირველადი მოხმარების ნივთებით მომარაგების ორგანიზება.</li> <li>ევაკუაციის გამოცხადების შემთხვევაში, იგი ვალდებულია: <ul style="list-style-type: none"> <li>- დროულად შეატყობინოს პერსონალს და სტუდენტებს ევაკუაციის დაწყება;</li> <li>- დროულად გააფრთხილოს შემკრებ საევაკუაციო პუნქტზე თავისი წარმომადგენელი;</li> </ul> </li> </ul>	555951233	

		<p>- ორგანიზება გაუკეთოს დანიშნულ დროში სრული შემადგენლობით თანამშრომლების გამოცხადებას შემკრებ პუნქტზე, მათი უსაფრთხო ადგილებში გადაყვანის მიზნით;</p> <p>- ჩასახლების ადგილებში, ჩასვლის შემდეგ ორგანიზება გაუკეთოს ევაკუირებულთა დროულ დაბინავებას და მათ ყოველმხრივ უზრუნველყოფას.</p>		
3.	საგანგებო შტაბის უფროსის მოადგილე კავშირგაბმულო ბისა და შეტყობინების ხაზით - დავითი მარანელი	<p>ორგანიზებას უკეთებს მართვის, კავშირისა და შეტყობინების მუდმივ მზადყოფნას. შესაბამისად, შეტყობინების სქემის მიხედვით საგანგებო შტაბის შეკრებასა და სხდომების ორგანიზებას;</p> <p>იგი ვალდებულია დროულად განახორციელოს შეტყობინება ხელმძღვანელი პირების, რეაგირების ფორმირების და პერსონალის სამოქალაქო უსაფრთხოების ღონისძიებების განხორციელების თაობაზე.</p> <p>ორგანიზებას უკეთებს მართვის პუნქტის 24 საათიან ფუნქციონირებას, ოპერატიულად იღებს ზემდგომი ორგანოებიდან განკარგულებებს, ბრძანებებს და აწარმოებს მათ აღრიცხვიანობას;</p> <p>ახორციელებს საგანგებო სიტუაციებისაგან მოსახლეობისა და ტერიტორიის დაცვის სფეროში ინფორმაციის შეგროვება და მისი გაცვლის ორგანიზება; საინფორმაციო ბაზის შექმნა და მისი მუდმივად განახლება.</p>	599214599	
4.	საგანგებო შტაბის წევრი - უსაფრთხოების სამსახურის ცვლის უფროსი - ბადრი მიშველაძე	<p>ორგანიზებას უკეთებს რეაგირების ძალების საგანგებო სიტუაციების შედეგების სალიკვიდაციო და აღდგენით სამუშაოებში ჩართვას;</p> <p>იგი მშვიდობიან პირობებში ვალდებულია;</p> <p>-- იცოდეს ჯგუფის პირადი შემადგენლობა, მათი მომზადების დონე, სამუშაო ადგილი. ჰქონდეს ჯგუფის პირადი შემადგენლობის სია საჭიროების შემთხვევაში მათი სწრაფი შეკრებისათვის;</p> <p>_ შეისწავლოს ობიექტზე განლაგებული ყველა შენობა-ნაგებობა და ენერგომომარაგების კანალიზაციი, წყალმომარაგებისა და საკომუნიკაციო ქსელები;</p> <p>_ სისტემატიურად ამოწმებდეს ხანძარსაწინააღმდეგო დაფების დაკომპლექტებას საჭირო ინვენტარითა და ცეცხლმქრობებით. იცოდეს ცეცხლმქრობებთა ვარგისიანობა, მათი შევსების დრო;</p> <p>_ სისტემატიურად ახორციელებდეს ხანძარსაწინააღმდეგო პროფილაქტიკურ ღონისძიებებს; უნდა ამოწმებდეს ელექტროგადამცემი ხაზების მდგომარეობას, ტერიტორიის დასუფთავებას, ცეცხლმაქრი საშუალებების მარაგის არსებობას;</p> <p>_ სისტემატიურად უნდა ატარებდეს, როგორც თეორიულ ასევე პრაქტიკულ მეცადინეობას პირად შემადგენლობასთან.</p> <p>_ სისტემატიურად უნდა ამოწმებდეს, როგორც პირად ასევე ჯგუფის პირადი შემადგენლობის მუდმივ მზადყოფნას;</p> <p>_ იცოდეს ჯგუფის ქონების ადგილსამყოფელი, მიღებისა და გაცემის გრაფიკი;</p> <p>_ აქტიურად მონაწილეობდეს პრევენციული და მზადყოფნის ღონისძიებების საგანგებო გეგმით გათვალისწინებული ღონისძიებების განხორციელებაში;</p> <p>_ იცოდეს ობიექტზე სუსტი ადგილები, ავარიის შემთხვევაში მისი სწრაფი ლიკვიდაციის მიზნით.</p> <p>ექსტრემალური ვითარების განვითარებისას იგი:</p>	577258816	

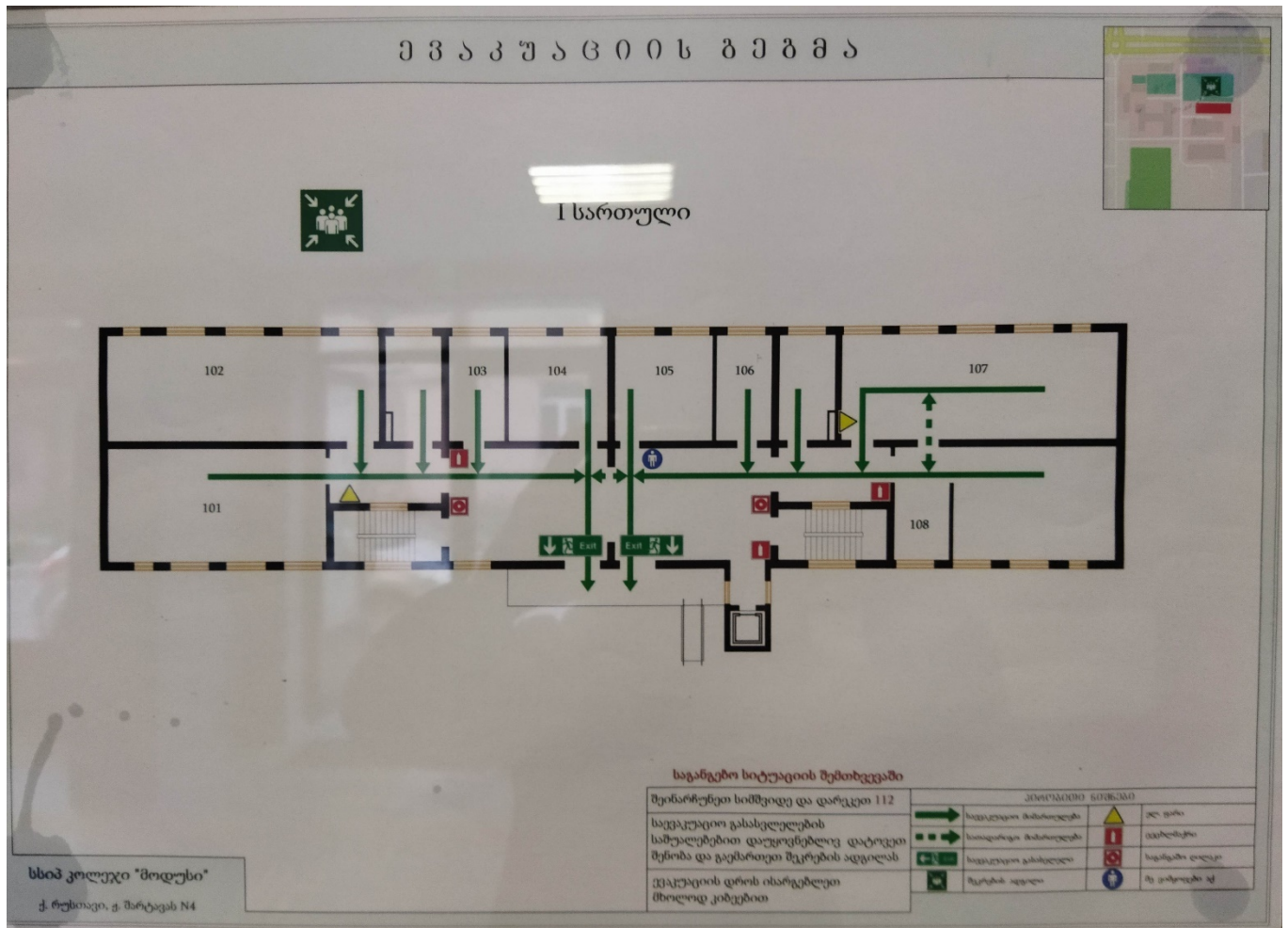
		<p>მოვალეა სწრაფად შეკრიბოს ჯგუფის პირადი შემადგენლობა. მოკლედ განუმარტოს შექმნილი ვითარება, დაუსახოს თითოეულს ამოცანები და მიიღოს საჭირო აღჭურვილობა;</p> <ul style="list-style-type: none"> <li>_ სწრაფად და ენერგიულად იმოქმედოს დაზიანების კერაში დაზარალებულთა გასაყვანად და დახმარების აღმოსაჩენად. აწარმოოს ავარიის შედეგების ლიკვიდაცია.</li> <li>_ სისტემატიურად ახსენებდეს საგანგებო შტაბის უფროსს გაწეული საქმიანობის შესახებ.</li> <li>_ სასწრაფოდ შეატყობინოს ტერიტორიულ სახანძარო-სამაშველო დანაყოფს.</li> <li>_ განსაზღვროს ხანძრის კერის წარმოქმნისა და გავრცელების ადგილი, ყველა საშუალებების გამოყენებით განახორციელოს ცეცხლის ქრობა და მისი ლოკალიზირება.</li> <li>_ ადგილზე მოსულ მეხანძრე-მაშველებს მოახსენოს საქმის ვითარება და მათთან ერთად განაგრძოს ცეცხლის ქრობა.</li> <li>_ ხანძრის შემთხვევაში: <ul style="list-style-type: none"> <li>___ შეაფასოს სახანძრო ვითარება.</li> <li>___ განსაზღვროს ხანძარსაშიში ადგილები, ხანძრის ჩასაქრობად საჭირო ძალების და ტექნიკა. ასევე საჭირო წყლის მოწოდების საშუალებების სახეები და მათი რაოდენობა., უსაფრთხო ევაკუაციის მარშრუტი.</li> </ul> </li> <li>ასევე მშვიდობიან პირობებში: <ul style="list-style-type: none"> <li>_ მონაწილეობდეს პრევენციული და მზადყოფნის ღონისძიებების საგანგებო მართვის გეგმით გათვალისწინებულ ღონისძიებების განხორციელებაში;</li> <li>_ სისტემატიურად უწევდეს კონტროლს ობიექტის ტერიტორიაზე სისუფთავისა და პერსონალის მიერ ჰიგიენის დაცვას;</li> <li>_ აღმოუჩინოს პირველი სამედიცინო დახმარება დაზიანებულ ადამიანებს;</li> <li>_ მუდმივად ზრუნავდეს პირველი სამედიცინო დახმარების მედიკამენტებისა და სამედიცინო საშუალებების საჭირო მარაგის სექმნაზე.</li> </ul> </li> <li>ექსტრემალურ ვითარებაში იგი: <ul style="list-style-type: none"> <li>_ ორგანიზებას უკეთებს დაშავებულებისათვის პირველი სამედიცინო დახმარების გაწევას.</li> </ul> </li> </ul>		
5.	საგანგებო შტაბის წევრი - მატერიალურ ტექნიკური უზრუნველყოფის და საწყობის მენეჯერი ქეთევან გიორგაძე	<p>ექვემდებარება საგანგებო შტაბის უფროსს და იგი ვალდებულია:</p> <ul style="list-style-type: none"> <li>_ მიიღოს აქტიური მონაწილეობა საგანგებო მართვის გეგმის შედგენაში მატერიალურ-ტექნიკური მომარაგების საკითხების გათვალისწინების თვალსაზრისით;</li> <li>_ მონაწილეობა მიიღოს პრევენციული და მზადყოფნის ღონისძიებების საგანგებო მართვის გეგმით გათვალისწინებულ ღონისძიებების განხორციელებაში;</li> <li>_ მოამზადოს ანგარიში რეაგირების ფორმირებების აღჭურვის მიზნით.</li> <li>_ იცოდეს საჭირო აღჭურვილობისა და ინვენტარის რაოდენობა, მისი შექმნისა და შენახვის პირობები;</li> <li>_ იცოდეს ავტოტრანსპორტის რაოდენობა, მათი ტექნიკური აღჭურვილობა და საწვავ-საცხები მასალის შენახვის პირობები. აწარმოოს მათი უსაფრთხოების უზრუნველყოფა და ხარჯვის ზუსტი აღრიცხვა;</li> </ul>	599792303	

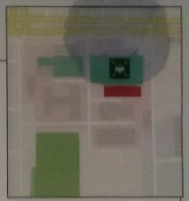
		<p>– სისტემატიურად ახსენებდეს საგანგებო შტაბის უფროსს ავტოტრანსპორტის და სამოქალაქო უსაფრთხოების უზრუნველყოფისათვის საჭირო ქონების ტექნიკურ მდგომარეობის შესახებ.</p> <ul style="list-style-type: none"> <li>- საგანგებო სიტუაციების განვითარების შემთხვევაში უზრუნველყოს ჯგუფის ოპერატიულ შეკრებას;</li> <li>- იცვას წესრიგს საგანგებო სიტუაციებზე რეაგირების პროცესში;</li> <li>- უზრუნველყოფს საევაკუაციო ღონისძიებების ორგანიზებას და წესრიგის დაცვას მისი განხორციელების პროცესში;</li> <li>- მონაწილეობს პრევენციული, მზადყოფნის და რეაგირების ღონისძიებების განხორციელებაში საგანგებო მართვის გეგმის ნიხედვით.</li> <li>- შეიმუშაოს და ორგანიზება გაუკეთოს საგანგებო სიტუაციის პრევენციის და მასზე მზადყოფნის ღონისძიებებს;</li> <li>- ორგანიზება გაუკეთოს, მოსალოდნელი საგანგებო ვითარებების მონიტორინგის, პროგნოზირების, მოსახლეობის უსაფრთხოებისა და დაცვის უზრუნველყოფის, შესაძლო დანაკარგებისა და ზარალის შემცირების, ასევე საგანგებო სიტუაციებში ეკონომიკის ობიექტების ფუნქციონირების მდგრადობის ამაღლების სფეროში, მიზნობრივი და სამეცნიერო-ტექნიკური პროგრამების მომზადებასა და განხორციელებას;</li> <li>- ორგანიზება გაუკეთოს საგანგებო მართვის გეგმების მიხედვით სამოქალაქო უსაფრთხოების სწავლებებისა და ვარჯიშებს.</li> </ul>		
6.	<p>პრევენციისა და მზადყოფნის დარგში უფლებამოსილი პირი დავით ხაჩიძე 577023917</p>	<ul style="list-style-type: none"> <li>- შეიმუშაოს და ორგანიზება გაუკეთოს საგანგებო სიტუაციის პრევენციის და მასზე მზადყოფნის ღონისძიებებს;</li> <li>- ორგანიზება გაუკეთოს, მოსალოდნელი საგანგებო ვითარებების მონიტორინგის, პროგნოზირების, მოსახლეობის უსაფრთხოებისა და დაცვის უზრუნველყოფის, შესაძლო დანაკარგებისა და ზარალის შემცირების, ასევე საგანგებო სიტუაციებში ეკონომიკის ობიექტების ფუნქციონირების მდგრადობის ამაღლების სფეროში, მიზნობრივი და სამეცნიერო-ტექნიკური პროგრამების მომზადებასა და განხორციელებას;</li> </ul> <p>ორგანიზება გაუკეთოს საგანგებო მართვის გეგმების მიხედვით სამოქალაქო უსაფრთხოების სწავლებებსა და ვარჯიშებს.</p>		

### საგანგებო შტაბის წევრების შეტყობინების სქემა

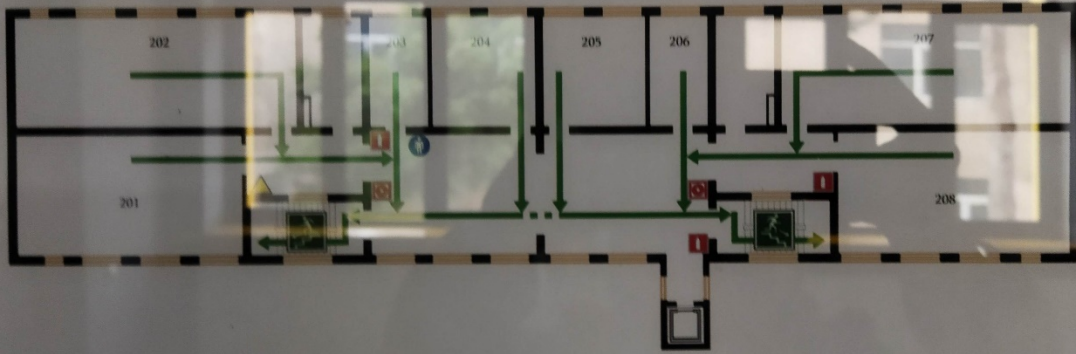


საევაკუაციო გეგმები





II სართული



საგანგებო სიტუაციის შემთხვევაში

შენიშნული ხიშვიდე და დარეკეთ 112

სადეკლუაციო გასასვლელების  
სამუდომებით დაუყოვნებლოდ დატოვეთ  
შეზიმა და გაემართეთ შტრეკის ადგილას

ევაკუაციის დროს ისარგებლეთ  
მხოლოდ კაბეებით

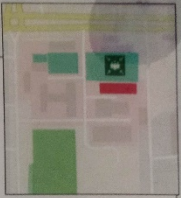
კოორდინატიანი ნიშნული

	სადეკლუაციო მიმართულება		201 ფართი
	საიდარეო მიმართულება		ევაკუაციის
	სადეკლუაციო გასასვლელი		საგანგებო კაბეები
	შტრეკის ადგილი		მე კომუნიკაცია აქ

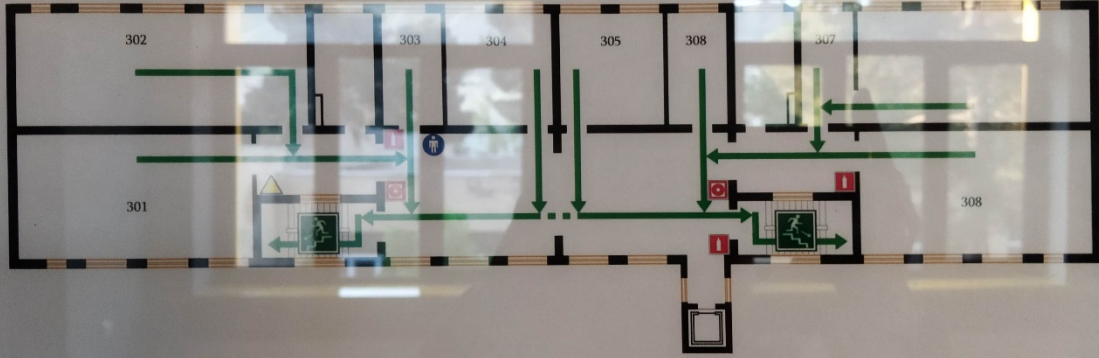
სსიპ კოლეჯი "მოდული"

კ. ჩუჩიანი, კ. შარტავას №4





III სართული



საგანგებო სიტუაციის შემთხვევაში

შეინარჩუნეთ სიმშვიდე და დარჩეთ 112  
 საევაკუაციო გასასვლელების  
 საშუალებებით დაუყოვნებლივ დატოვეთ  
 შენობა და გაემართეთ შეკრების ადგილას  
 ევაკუაციის დროს ისარგებლეთ  
 მხოლოდ კიბეებით

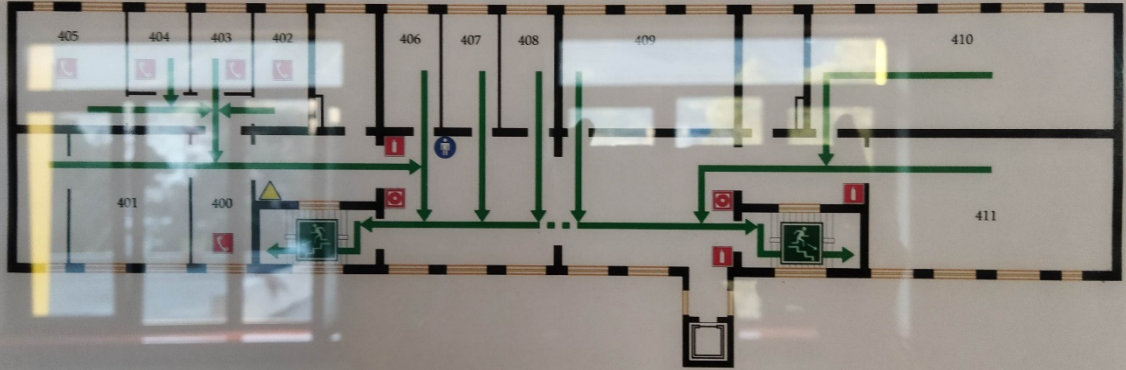
სიმბოლო		განმარტება	
	საევაკუაციო მიმართულება		ღია კარი
	საინფორმაციო მიმართულება		დერეფანი
	საევაკუაციო გასასვლელი		საგანგებო დილატი
	შეკრების ადგილი		ჩე ვისეფები კმ

სსიპ კოლეჯი "მოდუსი"

ქ. რუსთავი, ქ. შარტავას N4



IV სართული



საგანგებო სიტუაციის შემთხვევაში

შეინარჩუნეთ სიმშვიდე და დარცხეთ 112  
 სვეტყუაცი გასასვლელების  
 საშუალებებით დაუყოვნებლივ დატოვეთ  
 შენობა და გაემართეთ შეკრების ადგილას  
 ევაკუაციის დროს ისარგებლეთ  
 მხოლოდ კიბეებით

პროექტი 60786520	
	სვეტყუაცი მარშრუტება
	სადაცარეო მარშრუტება
	სვეტყუაცი გასასვლელი
	კომუნიკაციების ადგილი
	შეკრების ადგილი
	ვლ. ფარი
	დეზინაჟი
	საგანგებო ღონისძიების დროს
	მე ვინაობა იქ

სსიპ კოლეჯი "მოდუსი"

ქ. რუსთავი, ჭ. შარტავას N4

სახანძრო-სამაშველო აღჭურვილობის და ინდივიდუალური დაცვის საშუალებების ნუსხა

დასახელება	რაოდენობა
ცეცხლმაქრი	20
სახანძრო სტენდი	1 კომპლექსი
ხმის გამაძლიერებელი (რუპორი)	1ც.
ფარანი	3ც.
ბრტყელტუჩა, სახრახნისი, ჩაქუჩი	1ც.
პირველადი დახმარების ყუთი	2ც.
საკაცე	

#	ღონისძიება	შესრულების პერიოდი	პასუხისმგებელი პირი	შენიშვნა
1	მიწისძვრისას მოქმედებების ინსტრუქციის შემუშავება / კორექტირება / დახვეწა	კვარტალში ერთხელ	საგანგებო შტაბის წევრები და გადამზადებული პერსონალი	
2	შენობების კონსტრუქციისა და არსებული ფართობების ტექნიკური დათვალიერება-შემოწმება	კვარტალში ერთხელ	საგანგებო შტაბის წევრები (ლოჯისტიკის სპეციალისტი)	
3	დაუმაგრებელი მოძრავი ავეჯის გამოვლენა და მათი შეძლებისდაგვარად ფიქსაცია	კვარტალში ერთხელ	საგანგებო შტაბის წევრები (ლოჯისტიკის სპეციალისტი)	
4	შშმ პირებისთვის კონკრეტული საჭიროებების იდენტიფიცირება და მათი პრევენციის ზომების დადგენა	კვარტალში ერთხელ	საგანგებო შტაბის წევრები და გადამზადებული პერსონალი	
5	შშმ პირების დამხმარე პერსონალის არყოფნისას მათი ჩამნაცვლებლების განსაზღვრა	კვარტალში ერთხელ	საგანგებო შტაბის წევრები (შტაბის უფროსი)	
6	საოფისე მაგიდების 1.5 მეტრის დაშორებით ფანჯრებისგან განლაგების გადამოწმება	კვარტალში ერთხელ	ლოჯისტიკის სპეციალისტი	
7	საოფისე ავეჯის და ინვენტარის შემოწმება	კვარტალში ერთხელ	მატერიალურ ტექნიკური უზრუნველყოფის და საწყობის მენეჯერი	

დანართი N 7.1

#	ღონისძიება	შესრულების პერიოდი	პასუხისმგებელი პირი	შენიშვნა
1	შენობაში მოხდეს საოფისე ინვენტარის განთავსების განსაზღვრა/გადახედვა	კვარტალში ერთხელ	სახანძრო უსაფრთხოებაზე პასუხისმგებელი პირი	
2	შენობის შემოწმება	კვარტალში ერთხელ	შტაბის წევრები	
3	შშმ პირებისთვის კონკრეტული საჭიროებების იდენტიფიცირება და მათი პრევენციის ზომების დადგენა	კვარტალში ერთხელ	საგანგებო შტაბის წევრები და გადამზადებული პერსონალი	
4	შშმ პირების დამხმარე პერსონალის არყოფნისას მათი ჩამნაცვლებლების განსაზღვრა	კვარტალში ერთხელ	საგანგებო შტაბის წევრები (შტაბის უფროსი)	

#	ლონისძიება	შესრულების პერიოდი	პასუხისმგებელი პირი	შენიშვნა
1	ელექტრო სისტემის გადამოწმება	თვეში ერთხელ	IT სპეციალისტი	
2	ხანძარსაწინააღმდეგო საშუალებებისა (ცეცხლმაქრების) და სისტემების (საგანგაშო მაუწყებლობის,სისტემის) გადამოწმება	თვეში ერთხელ	სახანძრო უსაფრთხოებაზე პასუხისმგებელი პირი	
3	დამწვრობის საწინააღმდეგო სახვევი სამედიცინო მასალის და მედიკამენტების გადამოწმება და შევსება	თვეში ერთხელ	მატერიალურ-ტექნიკური უზრუნველყოფის და საწყობის მენეჯერი	
<b>შეზღუდული შესაძლებლობის მქონე პირთა სამოქალაქო უსაფრთხოების სფეროში უზრუნველყოფა</b>				
4	კონკრეტული საჭიროებების იდენტიფიცირება და მათი პრევენციის ზომების დადგენა	საგანგებო შტაბის წევრები და გამაზადებული პერსონალი	მუდმივად	

დანართი N 8

№	გასატარებელი ღონისძიებები	პასუხისმგებელი პირი	განხორციელების ვადები	შენიშვნა
1.	პროფესიული სტუდენტებისათვის და თანამშრომლებისთვის ცნობიერების ამაღლების ტრენინგები/სწავლება მიწისძვრასთან და მასთან დაკავშირებულ უსაფრთხოების საკითხებზე	საგანგებო შტაბის წევრები და გადამზადებული პერსონალი	ყოველ 6 თვეში ერთხელ	
2.	თანამშრომლებისთვის სწავლებების/ინსტრუქტაჟის ჩატარება	საგანგებო შტაბის წევრები და გადამზადებული პერსონალი	ყოველ 6 თვეში ერთხელ	
3.	საევაკუაციო იმიტირებული წვრთნა	საგანგებო შტაბის წევრები და გადამზადებული პერსონალი	ყოველ 6 თვეში ერთხელ	
4.	საევაკუაციო გეგმების შესაბამისობის გადახედვა	საგანგებო შტაბის წევრები და გადამზადებული პერსონალი	ყოველ 6 თვეში ერთხელ	
5.	სამაშველო-სახანძრო, აღჭურვილობის ვარგისიანობის შეფასება და სრულყოფა-განახლება	საგანგებო შტაბის წევრები და გადამზადებული პერსონალი	ყოველ 6 თვეში ერთხელ	
6.	კავშირგაბმულობის საშუალებების ტექნიკური გადამოწმება	IT სპეციალისტი	ყოველ 6 თვეში ერთხელ	
<b>შეზღუდული შესაძლებლობის მქონე პირთა სამოქალაქო უსაფრთხოების სფეროში უზრუნველყოფა</b>				
7	შშმ პირებისთვის სათანადო ინსტრუქტაჟების ჩატარება	საგანგებო შტაბის წევრები და გადამზადებული პერსონალი	ყოველ 6 თვეში ერთხელ	

8	შშპ პირებისათვის დახმარების გაწევის მიზნით შესაბამისი პირების (პირველ ყოვლისა - დამხმარე პერსონალი) ინსტრუქტირება	საგანგებო შტაბის წევრები და გადამზადებული პერსონალი	ყოველ 6 თვეში ერთხელ	
9	შშპ პირებისათვის არსებული საევაკუაციო მექანიზმების გადამოწმება	საგანგებო შტაბის წევრები და გადამზადებული პერსონალი	ყოველ 6 თვეში ერთხელ	

დანართი N 8.1

№	გასატარებელი ღონისძიებები	პასუხისმგებელი პირი	განხორციელების ვადები	შენიშვნა
1	პროფესიული სტუდენტებისათვის და თანამშრომლებისთვის ცნობიერების ამაღლების ტრენინგები/სწავლება წყალმოვარდნის და მასთან დაკავშირებულ უსაფრთხოების საკითხებზე	საგანგებო შტაბის წევრები და გადამზადებული პერსონალი	ყოველ 6 თვეში ერთხელ	
2	საევაკუაციო წვრთნა	უსაფრთხოების სამსახურის ცვლის უფროსი	ყოველ 6 თვეში ერთხელ	
3	შენობა-ნაგებობის მონიტორინგი უსაფრთხოების კუთხით	უსაფრთხოების სამსახურის ცვლის უფროსი	ყოველ 6 თვეში ერთხელ	



დანართი N 8.2

N	გასატარებელი ღონისძიებები	პასუხისმგებელი პირი	განხორციელების ვადები	შენიშვნა
1	შტაბის წევრებისათვის სათანადო (ევაკუაციის პროცედურები, ხანძართან ბრძოლის, პირველადი სამედიცინო დახმარების და სხვ.) ტრენინგების/ინსტრუქტაჟების ჩატარება	საგანგებო შტაბის წევრები და გადამზადებული პერსონალი	ყოველ 6 თვეში ერთხელ	
2	თანამშრომლებისთვის სწავლებების/ინსტრუქტაჟის ჩატარება	საგანგებო შტაბის წევრები და გადამზადებული პერსონალი	ყოველ 6 თვეში ერთხელ	
3	სახანძრო სისტემების ტექნიკური გამართულობის შემოწმება	IT სპეციალისტი	ყოველ 6 თვეში ერთხელ	
4	სახანძრო სფეროში პერსონალისთვის ხანძრის ჩაქრობის იმიტირებული სწავლებების ჩატარება	საგანგებო შტაბის წევრები და გადამზადებული პერსონალი	ყოველ 6 თვეში ერთხელ	
5	პროფესიული სტუდენტებისათვის და თანამშრომლებისთვის ცნობიერების ამაღლების მიზნით ტრენინგების/სწავლების ჩატარება ხანძართან და მასთან დაკავშირებულ უსაფრთხოების საკითხებზე	საგანგებო შტაბის წევრები და გადამზადებული პერსონალი	ყოველ 6 თვეში ერთხელ	
6	საევაკუაციო წვრთნა	სახანძრო უსაფრთხოებაზე პასუხისმგებელი პირი	ყოველ 6 თვეში ერთხელ	
<b>შეზღუდული შესაძლებლობის მქონე პირთა სამოქალაქო უსაფრთხოების სფეროში უზრუნველყოფა</b>				

7	შშმ პირებისთვის სათანადო ინსტრუქტაჟების ჩატარება	საგანგებო შტაბის წევრები და გადამზადებული პერსონალი	ყოველ 6 თვეში ერთხელ	
8	შშმ პირებისთვის დახმარების გაწევის მიზნით შესაბამისი პირების (პირველ ყოვლისა დამხმარე პერსონალი) ინსტრუქტირება	საგანგებო შტაბის წევრები და გადამზადებული პერსონალი	ყოველ 6 თვეში ერთხელ	
9	შშმ პირებისთვის არსებული საევაკუაციო მექანიზმების გადამოწმება	საგანგებო შტაბის წევრები და გადამზადებული პერსონალი	ყოველ 6 თვეში ერთხელ	

დანართი N 9

#	ღონისძიება	შესრულების პერიოდი	პასუხისმგებელი პირი	შენიშვნა
1	სამაშველო ჯგუფის გამოძახება ტელეფონით, ნომერზე: 112	„3წთ“	სახანძრო უსაფრთხოებაზე პასუხისმგებელი პირი და შტაბის წევრები	დრო მითითებულია პირობითად აქტივობებს შორის ინტერვალის დაცვის მიზნით
2	საევაკუაციო გეგმის მიხედვით ხალხის ევაკუაცია უსაფრთხო ადგილამდე	„10წთ“	საგანგებო შტაბის უფროსის მოადგილე ევაკუაციის საკითხებში	დრო მითითებულია პირობითად აქტივობებს შორის ინტერვალის დაცვის მიზნით
3	სახანძრო-სამაშველო საქმიანობებში ჩართვა კომპეტენტური პირების და ტექნიკის	„15წთ“	სახანძრო უსაფრთხოებაზე პასუხისმგებელი პირი და შტაბის წევრები	დრო მითითებულია პირობითად აქტივობებს შორის ინტერვალის დაცვის მიზნით

4	ხალხის აღრიცხვა	„15წთ“	საგანგებო შტაბის უფროსის მოადგილე ევაკუაციის საკითხებში	დრო მითითებულია პირობითად აქტივობებს შორის ინტერვალის დაცვისა მიზნით
<b>შეზღუდული შესაძლებლობის მქონე პირთა სამოქალაქო უსაფრთხოების სფეროში უზრუნველყოფა</b>				
5	შშმ პირისა და მისი დამხმარე პერსონალისათვის სათანადო დახმარების აღმოჩენა სხვა პასუხისმგებელი პირების მხრიდან	„5წთ“	საგანგებო შტაბის წევრები და გადამზადებული პერსონალი	დრო მითითებულია პირობითად აქტივობებს შორის ინტერვალის დაცვისა მიზნით
6	სამაშველო ძალების დახვედრა და მათი ინფორმირება ადგილზე შექმნილი საგანგებო ვითარების შესახებ	„5წთ“	უსაფრთხოების სამსახურის ცვლის უფროსი და ცვლის მორიგე	დრო მითითებულია პირობითად აქტივობებს შორის ინტერვალის დაცვისა მიზნით

#	ღონისძიება	შესრულების პერიოდი	პასუხისმგებელი პირი	შენიშვნა
1	განგაშის გამოცხადება და შეტყობინება	„3წთ“	საგანგებო შტაბის უფროსის მოადგილე ევაკუაციის საკითხებში	დრო მითითებულია პირობითად აქტივობებს შორის ინტერვალის დაცვისა მიზნით
2	სამაშველო ჯგუფის გამოძახება ტელეფონით, ნომერზე: 112	„5 წთ“	საგანგებო შტაბის უფროსის მოადგილე ევაკუაციის საკითხებში	დრო მითითებულია პირობითად აქტივობებს შორის ინტერვალის დაცვისა მიზნით
3	საგანგებო სიტუაციების ზონებიდან ინფორმაციის მიღება, გადამუშავება, საგანგებო ვითარების შეფასება და შესაბამისი ღონისძიებების დაგეგმვა	„10წთ“	საგანგებო შტაბის უფროსის მოადგილე ევაკუაციის საკითხებში	დრო მითითებულია პირობითად აქტივობებს შორის ინტერვალის დაცვისა მიზნით
<b>შეზღუდული შესაძლებლობის მქონე პირთა სამოქალაქო უსაფრთხოების სფეროში უზრუნველყოფა</b>				
4	შშმ პირისა და მისი დამხმარე პერსონალისათვის სათანადო დახმარების აღმოჩენა სხვა	„5წთ“	საგანგებო შტაბის წევრები და გადამზადებული პერსონალი	დრო მითითებულია პირობითად აქტივობებს შორის ინტერვალის დაცვისა მიზნით

	პასუხისმგებელი პირების მხრიდან			
5	სამაშველო ძალების დახვედრა და მათი ინფორმირება ადგილზე შექმნილი საგანგებო ვითარების შესახებ	„5წთ“	საგანგებო შტაბის წევრები და გადამზადებული პერსონალი	დრო მითითებულია პირობითად აქტივობებს შორის ინტერვალის დაცვისა მიზნით

დანართი N 9.2

#	ლონისძიება	შესრულების პერიოდი	პასუხისმგებელი პირი	შენიშვნა
1	სამაშველო ჯგუფის გამოძახება ტელეფონით, ნომერზე: 112	„3წთ“	სახანძრო უსაფრთხოებაზე პასუხისმგებელი პირი და შტაბის წევრები	დრო მითითებულია პირობითად აქტივობებს შორის ინტერვალის დაცვისა მიზნით
2	საევაკუაციო გეგმის მიხედვით ხალხის ევაკუაცია უსაფრთხო ადგილამდე	„10წთ“	საგანგებო შტაბის უფროსის მოადგილე ევაკუაციის საკითხებში	დრო მითითებულია პირობითად აქტივობებს შორის ინტერვალის დაცვისა მიზნით
3	სახანძრო-სამაშველო საქმიანობებში ჩართვა კომპეტენტური პირების და ტექნიკის	„15წთ“	სახანძრო უსაფრთხოებაზე პასუხისმგებელი პირი და შტაბის წევრები	დრო მითითებულია პირობითად აქტივობებს შორის ინტერვალის დაცვისა მიზნით
4	ხალხის აღრიცხვა	„15წთ“	საგანგებო შტაბის უფროსის მოადგილე	დრო მითითებულია პირობითად აქტივობებს

			ევაკუაციის საკითხებში	შორის ინტერვალის დაცვისა მიზნით
<b>შეზღუდული შესაძლებლობის მქონე პირთა სამოქალაქო უსაფრთხოების სფეროში უზრუნველყოფა</b>				
<b>5</b>	შშმ პირისა და მისი დამხმარე პერსონალისათვის სათანადო დახმარების აღმოჩენა სხვა პასუხისმგებელი პირების მხრიდან	„5წთ“	საგანგებო შტაბის წევრები და გადამზადებული პერსონალი	დრო მითითებულია პირობითად აქტივობებს შორის ინტერვალის დაცვისა მიზნით
<b>6</b>	სამაშველო ძალების დახვედრა და მათი ინფორმირება ადგილზე შექმნილი საგანგებო ვითარების შესახებ	„5წთ“	საგანგებო შტაბის წევრები და გადამზადებული პერსონალი	დრო მითითებულია პირობითად აქტივობებს შორის ინტერვალის დაცვისა მიზნით

#	ლონისძიება	შესრულების პერიოდი	პასუხისმგებელი პირი	შენიშვნა
	მატერიალური სიკეთეების გამოტანა დასუფთავება და გამოყოფილ ტერიტორიაზე შეგროვება	შემთხვევის დადგომიდან 1-2 დღის ვადაში	მატერიალურ-ტექნიკური უზრუნველყოფის და საწყობის მენეჯერი, ლოჯისტიკის სპეციალისტი	
	დაზიანებული კომუნიკაციების აღსადგენად ლექტროენერჯის, გაზის და წყლის მაგისტრალების აღდგენა-შემოწმება. შენობების ვარგისიანობის შემოწმება მერიის შესაბამისი სამსახურის წარმომადგენელთან ერთად.	შემთხვევის დადგომიდან 1-2 დღის ვადაში	ლოჯისტიკის სპეციალისტი და IT სპეციალისტი	
	დაზიანებული შენობის და ასევე სხვა ტიპის ზარალის აღრიცხვა/შეფასება	შემთხვევის დადგომიდან 1-2 დღის ვადაში	მატერიალურ-ტექნიკური უზრუნველყოფის და საწყობის მენეჯერი, ლოჯისტიკის სპეციალისტი	
2	აღდგენითი და სარემონტო სამუშაოების დაწყება	შემთხვევის დადგომიდან 1-2 დღის ვადაში	მატერიალურ-ტექნიკური უზრუნველყოფის და საწყობის	

			მენეჯერი, ლოჯისტიკის სპეციალისტი	
--	--	--	--	--

დანართი N 10.1

#	ლონისძიება	შესრულების პერიოდი	პასუხისმგებელი პირი	შენიშვნა
1	დაზიანებული შენობის შეფასება	მომხდრიდან 1-2 დღეში	მატერიალურ- ტექნიკური უზრუნველყოფის და საწყობის მენეჯერი, ლოჯისტიკის სპეციალისტი	
2	მიყენებული ზარალის აღრიცხვა/შეფასება	მომხდრიდან 1-2 დღეში	მატერიალურ- ტექნიკური უზრუნველყოფის და საწყობის მენეჯერი, ლოჯისტიკის სპეციალისტი	
3	აღდგენითი და სარემონტო სამუშაოების დაწყება	მომხდრიდან მეორე დღეს	მატერიალურ- ტექნიკური უზრუნველყოფის და საწყობის მენეჯერი, ლოჯისტიკის სპეციალისტი	



დანართი N 10.2

№	ღონისძიება	პასუხისმგებელი პირი	შესრულების პერიოდი	შენიშვნა
1	საგანგებო სიტუაციების მართვის სამსახურთან ერთად, შენობის სარგებლობისთვის ვარგისიანობის დადგენა	სახანძრო უსაფრთხოებაზე პასუხისმგებელი პირი	შემთხვევის დადგომიდან 1-2 დღის ვადაში	
2	ხანძრით გამოწვეული ნარჩენების უსაფრთხო გამოტანა	მატერიალურ-ტექნიკური უზრუნველყოფის და საწყობის მენეჯერი, ლოჯისტიკის სპეციალისტი	შემთხვევის დადგომიდან 1-2 დღის ვადაში	
3	დაზიანებული შენობის და ასევე სხვა ტიპის ზარალის აღრიცხვა/შეფასება	მატერიალურ-ტექნიკური უზრუნველყოფის და საწყობის მენეჯერი, ლოჯისტიკის სპეციალისტი	შემთხვევის დადგომიდან 1-2 დღის ვადაში	
4	დაზიანებული კომუნიკაციების აღსადგენად ელექტროენერჯის, გაზის და წყლის მაგისტრალების აღდგენა/შემოწმება.	მატერიალურ-ტექნიკური უზრუნველყოფის და საწყობის	შემთხვევის დადგომიდან 1-2 დღის ვადაში	

		მენეჯერი, ლოჯისტიკის სპეციალისტი, IT სპეციალისტი		
5	განადგურებული ტექნიკის მოშორება	მატერიალურ- ტექნიკური უზრუნველყოფის და საწყობის მენეჯერი, ლოჯისტიკის სპეციალისტი	შემთხვევის დადგომიდან 1- 2 დღის ვადაში	
6	აღდგენითი და სარემონტო სამუშაოების დაწყება	მატერიალურ- ტექნიკური უზრუნველყოფის და საწყობის მენეჯერი, ლოჯისტიკის სპეციალისტი	შემთხვევის დადგომიდან 1- 2 დღის ვადაში	